

# 2023年卒業時アンケート 報告書

南山大学

## 目次

### ▷回答者の基本属性

### ▷第1章：入学前の期待

#### -1)入学先への期待

### ▷第2章：在学中の成長

#### -1)成長度

#### -2-1)身についた能力

#### -2-2)身についた能力とその源泉

#### -3-1)成長の機会

#### -3-2)成長度とその機会

### ▷第3章：卒業時の評価

#### -1)卒業時の評価

#### -2)総合満足度

#### -3)推奨意向

### ▷第4章：入学前の期待×卒業時の評価

#### -1)入学前の期待×卒業時の評価

### ▷第5章：まとめ

## ■学部、学科、コース別回答者構成比

		回答者数 (人)	構成比 (%)
【2016年】全体		824	100.0%
【2017年】全体		1563	100.0%
【2018年】全体		1516	100.0%
【2019年】全体		1592	100.0%
【2020年】全体		1621	100.0%
【2021年】全体		843	100.0%
【2022年】全体		875	100.0%
【2023年】全体		702	100.0%
学部、学科 コース別	人文学部・キリスト教学科	4	0.6%
	人文学部・人類文化学科	24	3.4%
	人文学部・心理人間学科	32	4.6%
	人文学部・日本文化学科	45	6.4%
	外国語学部・英米学科	46	6.6%
	外国語学部・スペイン・ラテンアメリカ学科	6	0.9%
	外国語学部・フランス学科	11	1.6%
	外国語学部・ドイツ学科	17	2.4%
	外国語学部・アジア学科	13	1.9%
	経済学部・経済学科	83	11.8%
	経営学部・経営学科	78	11.1%
	法学部・法律学科	59	8.4%
	総合政策学部・総合政策学科	102	14.5%
	理工学部・システム数理学科	44	6.3%
	理工学部・ソフトウェア工学科	50	7.1%
	理工学部・機械電子制御工学科	35	5.0%
	国際教養学部・国際教養学科	53	7.5%
学部、学科、コース不明		0	—%

## 回答者の基本属性

アンケート回答数は702名

学部別回答数は、人文学部105名、外国語学部93名、経済学部83名、経営学部78名、  
法学部59名、総合政策学部102名、理工学部129名、国際教養学部53名

男女別回答数は、男性267名、女性431名

志望度別回答数は、第1志望501名、第2志望以下・計201名

### ■性別（全体／単一回答）、志望順位（全体／単一回答）

Q1：性別をお答えください

Q4：本学に入学を検討していた頃、現在所属している学部・学科・コースは第何志望でしたか。

(%)

	調査数	男性	女性	無回答	第1志望	第2志望以下・計	無回答	
【2016年】全体	824	35.2	64.8	—	60.7	39.3	—	
【2017年】全体	1,563	41.8	57.9	0.3	59.2	40.5	0.3	
【2018年】全体	1,516	42.9	57.1	—	60.0	40.0	—	
【2019年】全体	1,592	41.4	58.1	0.5	62.0	37.8	0.2	
【2020年】全体	1,621	42.3	57.1	0.6	61.4	38.2	0.4	
【2021年】全体	843	30.5	67.5	2.0	69.8	30.2	—	
【2022年】全体	875	41.8	57.4	0.8	70.4	29.6	—	
【2023年】全体	702	38.0	61.4	0.6	71.4	28.6	—	
学部、学科	人文学部・キリスト教学科	4	50.0	50.0	—	75.0	25.0	—
コース別	人文学部・人類文化学科	24	37.5	62.5	—	54.2	45.8	—
	人文学部・心理人間学科	32	12.5	87.5	—	50.0	50.0	—
	人文学部・日本文化学科	45	15.6	84.4	—	86.7	13.3	—
	外国語学部・英米学科	46	21.7	76.1	2.2	80.4	19.6	—
	外国語学部・スペイン・ラテンアメリカ学科	6	33.3	66.7	—	83.3	16.7	—
	外国語学部・フランス学科	11	9.1	81.8	9.1	72.7	27.3	—
	外国語学部・ドイツ学科	17	5.9	94.1	—	35.3	64.7	—
	外国語学部・アジア学科	13	—	100.0	—	76.9	23.1	—
	経済学部・経済学科	83	45.8	54.2	—	77.1	22.9	—
	経営学部・経営学科	78	33.3	66.7	—	71.8	28.2	—
	法学部・法律学科	59	44.1	55.9	—	81.4	18.6	—
	総合政策学部・総合政策学科	102	30.4	68.6	1.0	72.5	27.5	—
	理工学部・システム数理学科	44	68.2	29.5	2.3	61.4	38.6	—
	理工学部・ソフトウェア工学科	50	84.0	16.0	—	70.0	30.0	—
	理工学部・機械電子制御工学科	35	94.3	5.7	—	62.9	37.1	—
	国際教養学部・国際教養学科	53	9.4	90.6	—	71.7	28.3	—
性別	男性	267			67.8	32.2	—	
	女性	431			73.5	26.5	—	
志望順位別	第1志望	501	36.1	63.3	0.6			
	第2志望以下・計	201	42.8	56.7	0.5			
			+10		：【2023年】全体より10ポイント以上高い数値			
			+5		：【2023年】全体より5ポイント以上高い数値			
			-5		：【2023年】全体より5ポイント以上低い数値			
			-10		：【2023年】全体より10ポイント以上低い数値			

# 第1章

## 入学前の期待

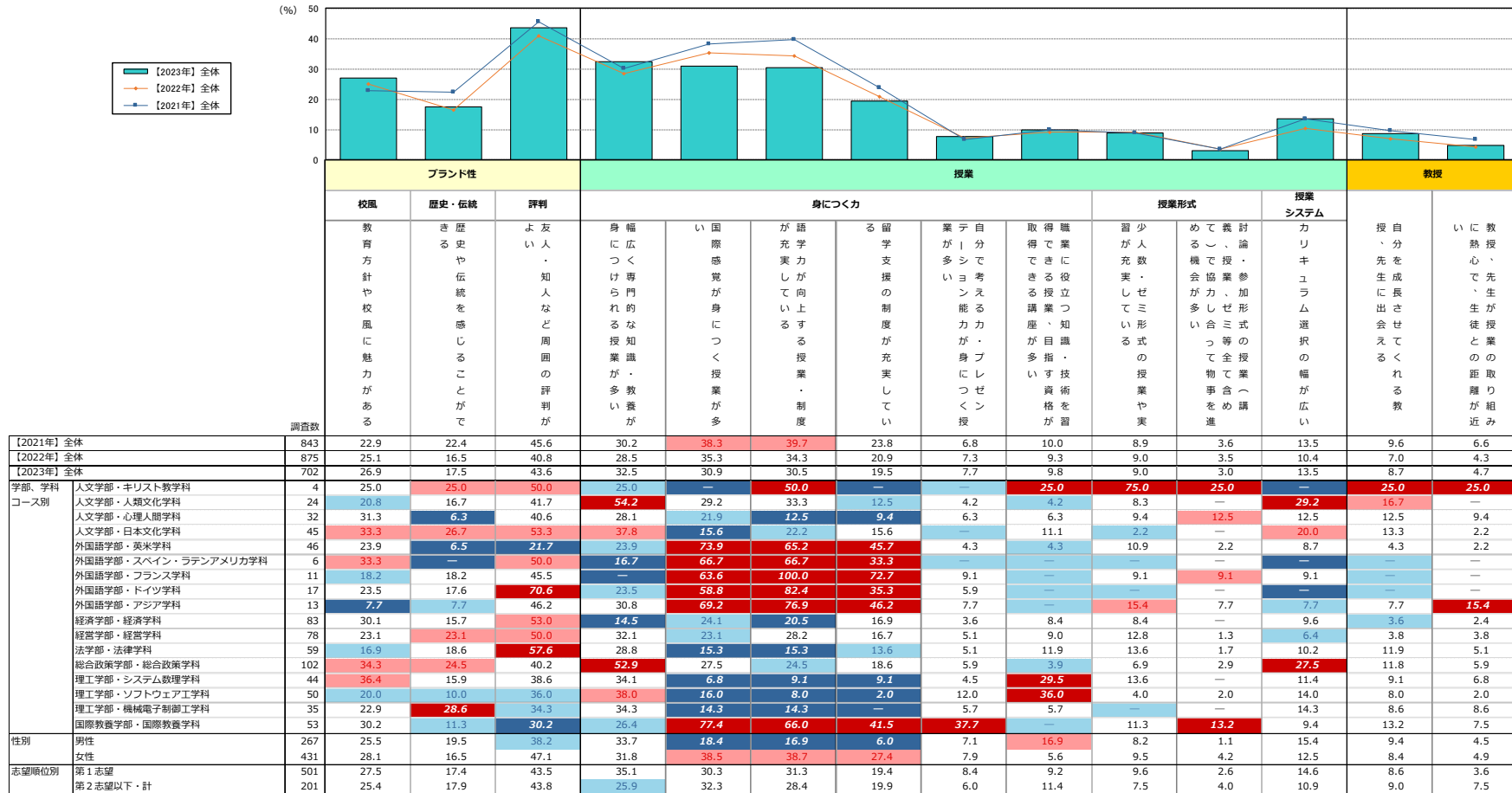
# 第1章：入学前の期待 「Q.あなたは、本学にどのようなことを期待していましたか。(1/2)」

数値の高い順に以下となった。

- 1位：「友人・知人など周囲の評判がよい」 43.6%
- 2位：「幅広く専門的な知識・教養が身につけられる授業が多い」 32.5%
- 3位：「国際感覚が身につく授業が多い」 30.9%
- 4位：「語学力が向上する授業・制度が充実している」 30.5%
- 5位：「教育方針や校風に魅力がある」 26.9%

## ■入学前の期待（全体／複数回答）

Q5. あなたは本学にどのようなことを期待していましたか。あてはまるものをすべてお選びください。（複数選択可）



+10 : 【2023年】全体より10ポイント以上高い数値  
+5 : 【2023年】全体より5ポイント以上高い数値  
-5 : 【2023年】全体より5ポイント以上低い数値  
-10 : 【2023年】全体より10ポイント以上低い数値

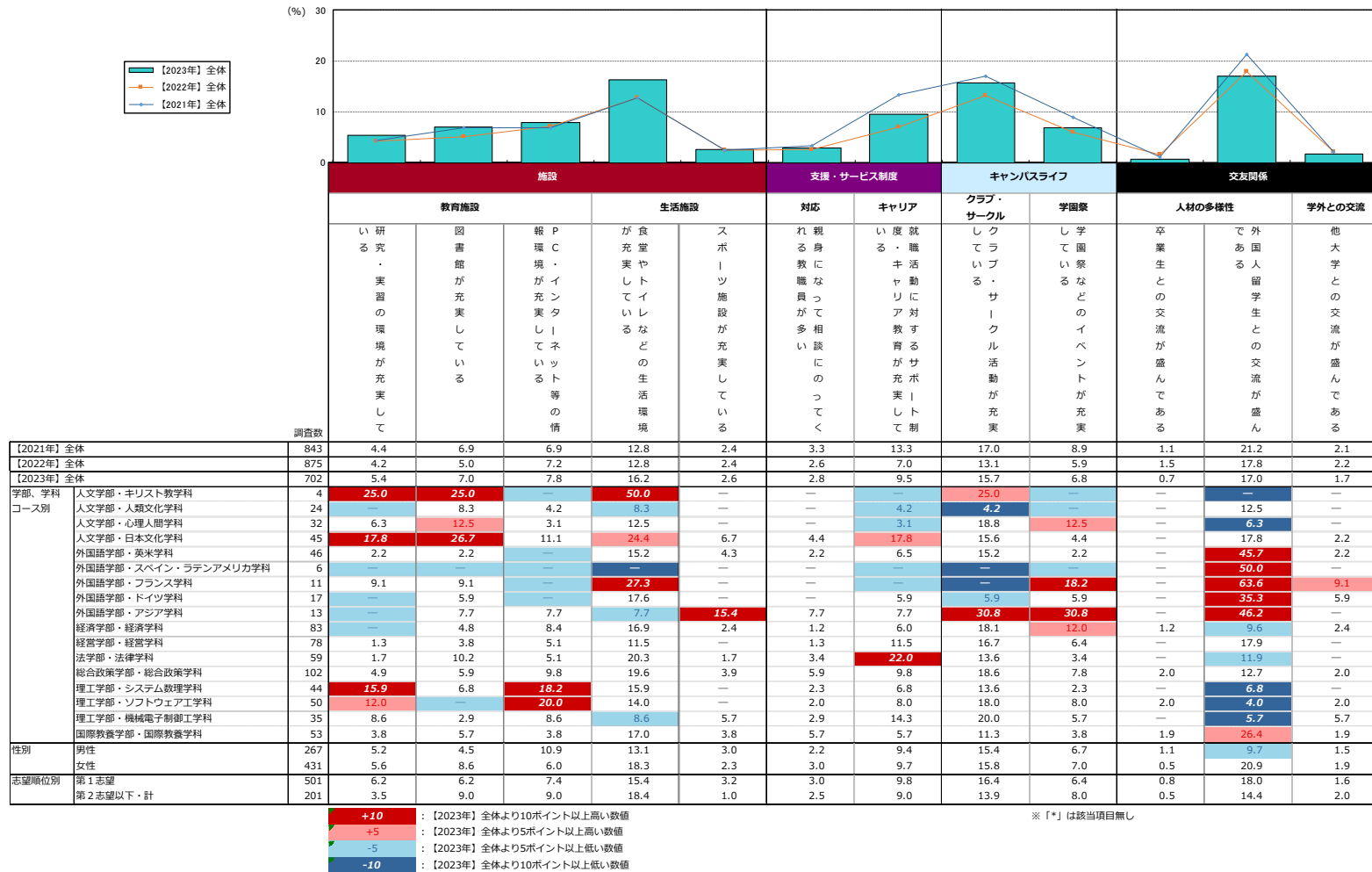
# 第1章：入学前の期待 「Q.あなたは、本学にどのようなことを期待していましたか。(2/2)」

数値の低い順に以下となった。

- 1位：「卒業生との交流が盛んである」0.7%
- 2位：「他大学との交流が盛んである」1.7%
- 3位：「スポーツ施設が充実している」2.6%
- 4位：「親身になって相談ののってくれる教職員が多い」2.8%
- 5位：「討論・参加形式の授業(講義、授業、ゼミ等全て含めて)で協力し合って物事を進める機会が多い」3.0%

### ■入学前の期待（全体／複数回答）

Q5. あなたは本学にどのようなことを期待していましたか。あてはまるものをすべてお選びください。（複数選択可）



## 第2章 在学中の成長

## 第2章：在学中の成長 「Q.本学に入学し、どの程度成長したという実感がありますか。」

「成長したと思う」 93.7% 前年91.8%より+1.96%増加  
 「成長していない」 2.3% 前年 2.6%より▲0.3%減少

### ■成長度（全体／単一回答）

Q13. 本学に入学してから、あなたはどの程度成長したという実感がありますか。（ひとつを選択）

	(n)	成長したと思う・計		どちらとも いえない (3点)	成長していない・計		無回答	成長したと 思う・計	成長してい ない・計	加重 平均値 (点)	
		とても 成長した と思う (5点)	ある程度 成長した と思う (4点)		あまり 成長して いない (2点)	まったく 成長して いない (1点)					
●凡例											
【2016年】全体	(n= 824)	23.8	30.7	53.5	5.3	17.0	7.7	14.9	77.3	2.4	4.15
【2017年】全体	(n=1,563)	25.7	37.6	63.3	5.3	10.8	3.1	1.9	88.9	3.9	4.12
【2018年】全体	(n=1,516)	24.4	38.8	63.2	7.0	6.0	0.9	1.9	87.6	3.5	4.10
【2019年】全体	(n=1,592)	23.5	39.9	63.6	6.8	3.4	1.3	1.4	87.1	4.7	4.06
【2020年】全体	(n=1,621)	24.1	39.8	63.9	6.5	3.0	1.1	1.4	88.0	4.1	4.08
【2021年】全体	(n= 843)	38.1	13.5	51.6	6.9	2.6	0.5	—	89.7	3.4	4.23
【2022年】全体	(n= 875)	39.1	13.1	52.7	5.6	2.5	—	—	91.8	2.6	4.28
【2023年】全体	(n= 702)	37.5	19.0	56.3	4.1	6.7	—	—	93.7	2.3	4.28
学部、学科											
コース別											
人文学部・キリスト教学科	(n= 4)	50.0	—	25.0	25.0	—	—	—	75.0	—	4.25
人文学部・人類文化学科	(n= 24)	29.2	33.3	62.5	4.2	—	4.2	—	91.7	4.2	4.13
人文学部・心理人間学科	(n= 32)	34.4	25.0	59.4	6.3	—	—	—	93.8	—	4.28
人文学部・日本文化学科	(n= 45)	42.2	13.3	55.6	2.2	—	—	—	97.8	—	4.40
外国語学部・英米学科	(n= 46)	39.1	21.7	60.9	—	—	—	—	100.0	—	4.39
外国語学部・スペイン・ラテンアメリカ学科	(n= 6)	16.7	50.0	66.7	—	16.7	—	—	83.3	16.7	3.83
外国語学部・フランス学科	(n= 11)	36.4	27.3	63.6	—	—	—	—	100.0	—	4.36
外国語学部・ドイツ学科	(n= 17)	29.4	35.3	64.7	—	5.9	—	—	94.1	5.9	4.18
外国語学部・アジア学科	(n= 13)	30.8	38.5	69.2	—	—	—	—	100.0	—	4.31
経済学部・経済学科	(n= 83)	30.1	32.6	62.7	6.0	1.2	—	—	92.8	1.2	4.22
経営学部・経営学科	(n= 78)	35.9	26.6	56.4	2.6	—	—	—	92.3	2.6	4.26
法学部・法律学科	(n= 59)	35.6	16.9	52.5	6.8	3.4	—	—	88.1	5.1	4.17
総合政策学部・総合政策学科	(n= 102)	38.2	20.6	53.9	2.9	1.0	—	—	92.2	3.9	4.25
理工学部・システム数理学科	(n= 44)	36.4	22.7	59.1	—	4.5	—	—	95.5	—	4.32
理工学部・ソフトウェア工学科	(n= 50)	36.0	24.0	58.0	—	4.0	—	—	94.0	2.0	4.26
理工学部・機械電子制御工学科	(n= 35)	40.0	19.4	51.4	5.7	2.9	—	—	91.4	2.9	4.26
国際教養学部・国際教養学科	(n= 53)	58.5	—	39.6	—	1.9	—	—	98.1	1.9	4.55
性別											
男性	(n= 267)	40.1	11.2	51.3	4.8	6.1	—	—	91.4	3.7	4.27
女性	(n= 431)	35.7	23.5	59.6	3.6	2.2	—	—	95.4	1.2	4.30
志望順位別											
第1志望	(n= 501)	38.9	15.6	54.5	4.4	0.4	—	—	93.4	2.2	4.30
第2志望以下・計	(n= 201)	33.8	22.9	60.7	3.1	0.5	—	—	94.5	2.5	4.24

【2023年】全体より10ポイント以上高い数値： **+10**  
 【2023年】全体より5ポイント以上高い数値： **+5**  
 【2023年】全体より5ポイント以上低い数値： **-5**  
 【2023年】全体より10ポイント以上低い数値： **-10**



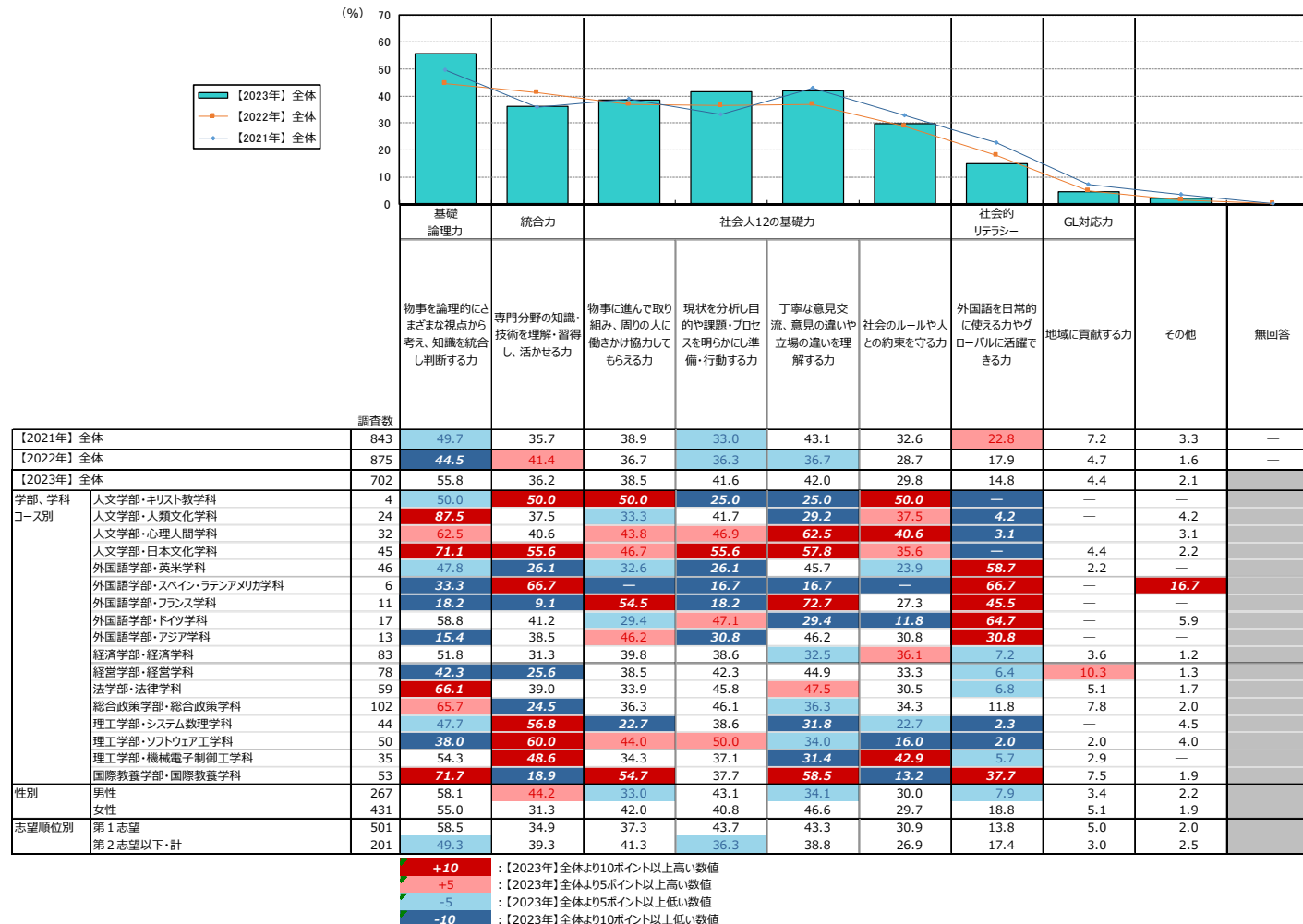
## 第2章：在学中の成長 「Q.本学での学校生活でどのような力が身につきましたか。」

数値の高い順に以下となった。

- 1位：「物事を論理的にさまざまな視点から考え、知識を統合し判断する力」55.8%
- 2位：「丁寧な意見交流、意見の違いや立場の違いを理解する力」42.0%
- 3位：「現状を分析し目的や課題・プロセスを明らかにし準備・行動する力」41.6%
- 4位：「物事に進んで取り組み、周りの人に働きかけ協力してもらえる力」38.5%
- 5位：「専門分野の知識・技術を理解・習得し、活かせる力」36.2%

### ■身についた能力（全体／複数回答）

Q11. 本学で学生生活を送って、どのような力が身につきましたか。あてはまるものすべてをお選びください。（複数選択可）



## 第2章：在学中の成長(貴学) 「Q.身についた力は主にどのようなところから身につきましたか。」

「授業・ゼミ・実習・研究」がほぼ全ての能力を身につける源泉となっている。  
以降に「アルバイト」、「クラブ・サークル活動」、「友人との交流」、「教員との交流」と続く。

### ■身についた能力とその源泉（「身についた能力」各回答者ベース／複数回答）

Q11. 本学で学生生活を送って、どのような力が身につきましたか。あてはまるものすべてをお選びください。（複数選択可）

Q12. その力は、主にどのようなところから身についたと思いますか。（あなたが11で選んだ項目が表示されています。）

(%)

		調査数	身についた能力の源泉									
			授業・ゼミ・ 実習・研究	教員との交流	友人との交流	クラブ・サー クル活動	アルバイト	ボランティア 活動	学内外イベ ント・大会・コ ンペ・ワーク ショップなど への参加	インターン シップ・就職 活動	留学	
身 に つ い た 能 力	基礎論理力	1.物事を論理的にさまざまな視点から考え、知識を統合し判断する力	392	93.1	21.4	25.5	21.2	20.7	3.3	2.0	17.9	3.1
	統合力	2.専門分野の知識・技術を理解・習得し、活かせる力	254	94.1	24.4	16.1	7.9	7.1	1.6	2.0	7.9	2.0
	社会人	3.物事に進んで取り組み、周りの人に働きかけ協力してもらえる力	270	69.6	14.8	46.7	50.7	50.7	7.0	4.4	18.9	4.1
		4.現状を分析し目的や課題・プロセスを明らかにし準備・行動する力	292	89.0	19.5	15.4	26.4	26.4	1.7	2.7	21.9	1.7
	12の基礎力	5.丁寧な意見交流、意見の違いや立場の違いを理解する力	295	82.4	22.7	49.8	38.0	33.2	2.7	3.7	18.3	4.1
		6.社会のルールや人との約束を守る力	209	56.5	29.2	37.3	44.0	63.6	3.8	2.4	38.8	2.4
		7.外国語を日常的に使える力やグローバルに活躍できる力	104	79.8	31.7	34.6	8.7	8.7	6.7	9.6	1.9	21.2
		8.地域に貢献する力	31	58.1	12.9	6.5	22.6	35.5	16.1	12.9	19.4	—
		9.その他	15	26.7	6.7	33.3	20.0	60.0	6.7	13.3	20.0	13.3

**1st** : 身についた能力の源泉の中で、最も高いスコア

**2nd** : 身についた能力の源泉の中で、2番目に高いスコア

**3rd** : 身についた能力の源泉の中で、3番目に高いスコア

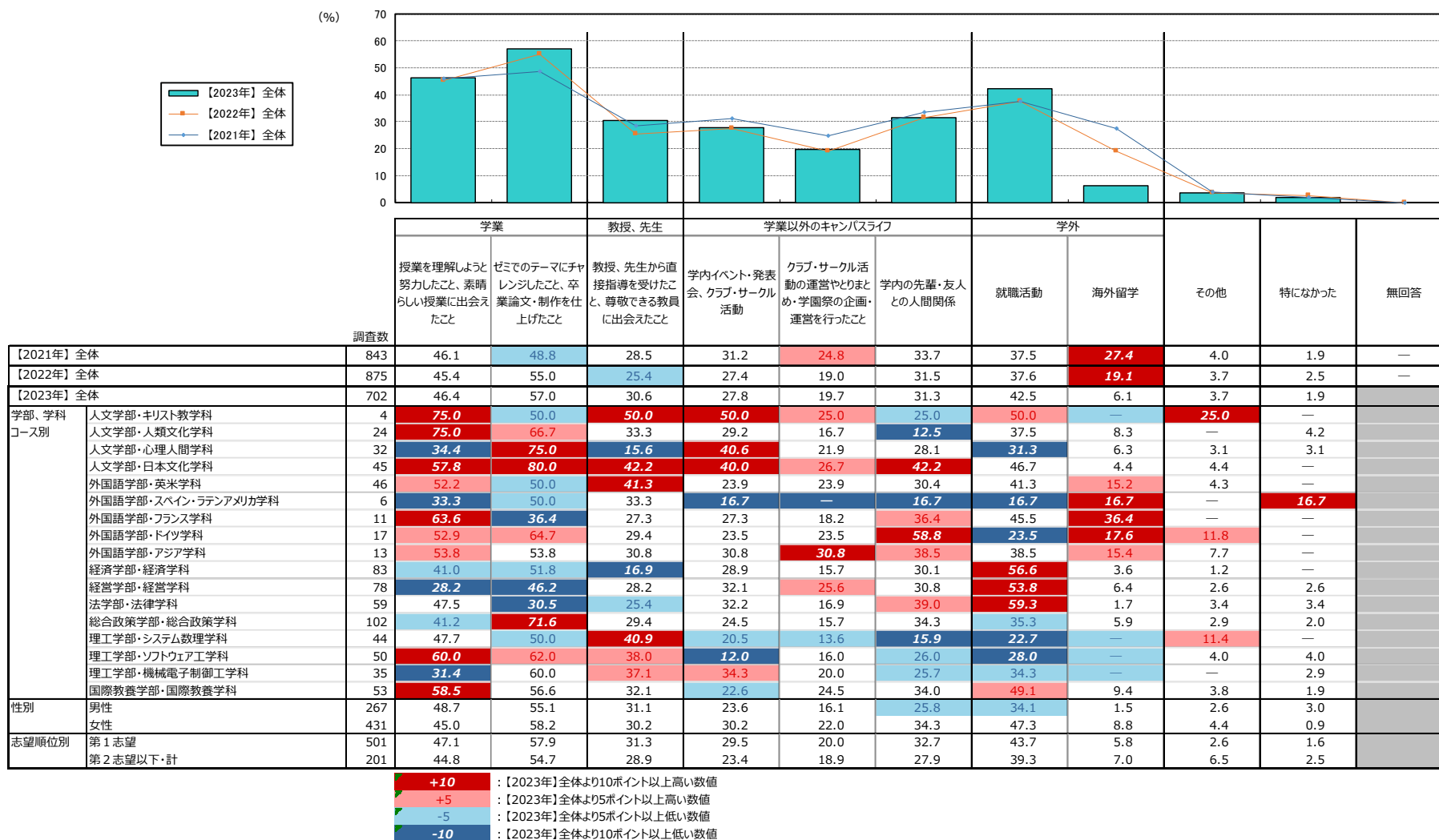
## 第2章：在学中の成長 「Q.成長できたと評価できるきっかけは何でしたか？」

数値の高い順に以下となった。

- 1位：「ゼミでのテーマにチャレンジしたこと、卒業論文・制作を仕上げたこと」57.0%
- 2位：「授業を理解しようと努力したこと、素晴らしい授業に出会えたこと」46.4%
- 3位：「就職活動」42.5%
- 4位：「学内の先輩・友人との人間関係」31.3%
- 5位：「教授、先生から直接指導を受けたこと、尊敬できる教員に出会えたこと」30.6%

### ■成長の機会（全体／複数回答）

Q14. 本学での学生生活において、「自分が成長できた」と評価できることはどのようなことがきっかけでしたか。あてはまることをすべてお選びください。（複数選択可）



## 第2章：在学中の成長 「Q.成長できたと評価できるきっかけは何でしたか？」

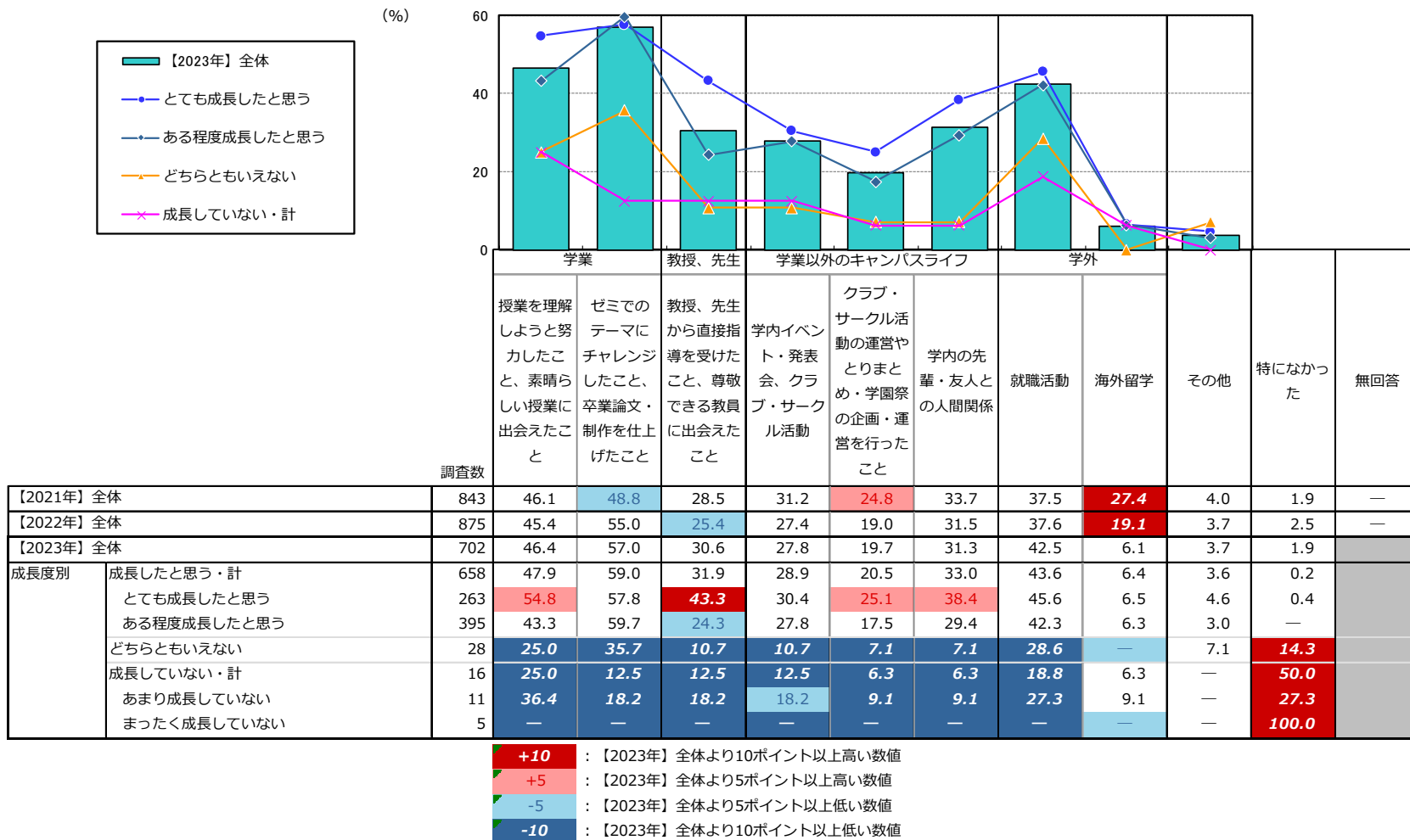
成長実感を持つ回答者は、全ての項目を高く評価している。

成長実感を持たない回答者も「授業を理解しようと努力したこと、素晴らしい授業に出会えたこと」、「就職活動」は成長の契機と認識している。

### ■成長度とその機会（全体／複数回答）

Q13. 本学に入学してから、あなたはどの程度成長したという実感がありますか。（ひとつを選択）

Q14. 本学での学生生活において、「自分が成長できた」と評価できることはどのようなことがきっかけでしたか。あてはまることをすべてお選びください。（複数選択可）



# 第3章

## 卒業時の評価

# 第3章：卒業時の評価

質問26項目のうち数値が高い順に以下となった。

- 1位：「卒業生との交流が盛んである」100.0%
- 2位：「PC・インターネット等の情報環境が充実している」98.2%
- 3位：「討論・参加形式の授業(講義、授業、ゼミ等全て含めて)で協力し合って物事を進める機会が多い」95.2%
- 4位：「自分を成長させてくれる教授、先生に出会える」95.1%
- 5位：「自分で考える力・プレゼンテーション能力が身につく授業が多い」94.4%

質問26項目のうち数値が低い順に以下となった。

- 1位：「外国人留学生との交流が盛んである」60.5%
- 2位：「他大学との交流が盛んである」66.7%
- 3位：「留学支援の制度が充実している」67.2%
- 4位：「就職活動に対するサポート制度・キャリア教育が充実している」75.8%
- 5位：「親身になって相談にのってくれる教職員が多い」80.0%

## ■卒業時の評価（全体／各単一回答）

Q6. 本学での学生生活を振り返って、以下の点についてどの程度満足していますか。（5段階評価）（あなたが05で選択した項目が表示されています。）

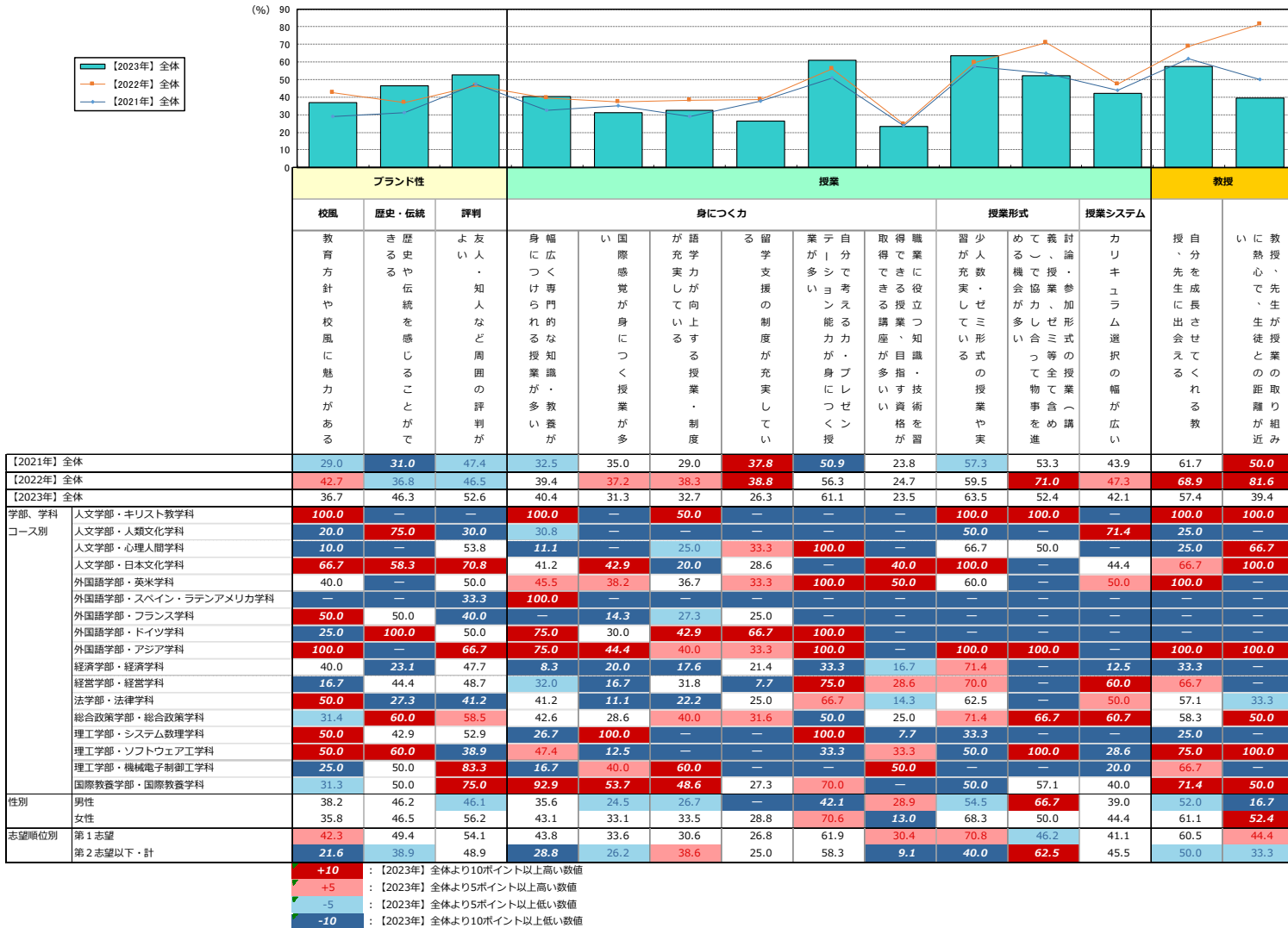
			満足・計		どちらとも いえない (3点)	満足していない・計		満足・計	満足して いない・計	加重 平均値 (点)
			とても満足 している (5点)	ある程度 満足している (4点)		あまり満足 していない (2点)	まったく満足 していない (1点)			
●凡例										
ブランド性	校風	1.教育方針や校風に魅力がある (n= 188)	36.7	54.3	4.3	3.7	1.1	91.0	4.8	4.22
	歴史・伝統	2.歴史や伝統を感じることができる (n= 123)	46.3	45.5	4.9	2.0	0.8	91.9	3.3	4.34
	評判	3.友人・知人など周囲の評判が良い (n= 306)	52.6	39.9	6.2	0.7	0.7	92.5	1.3	4.43
授業	身につく力	4.幅広く専門的な知識・教養が身につけられる授業が多い (n= 228)	40.4	49.6	7.0	2.0	0.4	89.9	3.1	4.27
		5.国際感覚が身につく授業が多い (n= 217)	31.3	49.3	14.7	4.0	0.5	80.6	4.6	4.07
		6.語学力が向上する授業・制度が充実している (n= 214)	32.7	49.5	10.7	6.5	0.5	82.2	7.0	4.07
		7.留学支援の制度が充実している (n= 137)	26.3	40.9	21.2	7.3	4.4	67.2	11.7	3.77
		8.自分で考える力・プレゼンテーション能力が身につく授業が多い (n= 54)	61.1	33.3	1.9	3.7	0.0	94.4	3.7	4.48
	授業形式	9.職業に役立つ知識・技術を習得できる授業、目指す資格が取得できる講座が多い (n= 68)	23.5	57.4	14.7	1.9	0.9	80.9	4.4	3.97
		10.少人数・ゼミ形式の授業や実習が充実している (n= 63)	63.5	30.2	4.8	1.6	0.0	93.7	6.3	4.49
	授業システム	11.討論・参加形式の授業(講義、授業、ゼミ等全て含めて)で協力し合って物事を進める機会が多い (n= 21)	52.4	42.9	4.8	—	—	95.2	—	4.48
	教授	12.カリキュラム選択の幅が広い (n= 95)	42.1	49.5	8.4	—	—	91.6	—	4.34
施設	教育施設	13.自分を成長させてくれる教授、先生に出会える (n= 61)	57.4	37.7	1.5	1.6	0.0	95.1	3.3	4.48
		14.教授、先生が授業の取り組みに熱心で、生徒の距離が近い (n= 33)	39.4	45.5	6.1	3.0	6.1	84.8	9.1	4.09
	生活施設	15.研究・実習の環境が充実している (n= 38)	26.3	57.9	10.5	2.6	2.6	84.2	5.3	4.03
		16.図書館が充実している (n= 49)	42.9	46.9	2.0	6.1	2.0	89.8	8.2	4.22
		17.PC・インターネット等の情報環境が充実している (n= 55)	60.0	38.2	—	—	—	98.2	1.8	4.55
18.食堂やトイレなどの生活環境が充実している (n= 114)	50.0	38.6	6.1	3.3	3.8	88.6	5.3	4.32		
19.スポーツ施設が充実している (n= 18)	50.0	38.9	5.6	5.6	—	88.9	5.6	4.28		
支援・サービス制度	20.親身になって相談にのってくれる教職員が多い (n= 20)	50.0	30.0	10.0	5.0	5.0	80.0	10.0	4.15	
キャンパスライフ	キャリア	21.就職活動に対するサポート制度・キャリア教育が充実している (n= 66)	36.4	39.4	13.6	6.1	4.5	75.8	10.6	3.97
	クラブ・サークル	22.クラブ・サークル活動が充実している (n= 110)	50.9	32.7	10.0	3.6	2.7	83.6	6.4	4.25
交友関係	学園祭	23.学園祭などのイベントが充実している (n= 48)	39.6	50.0	4.2	4.2	1.1	89.6	6.3	4.21
交友関係	人材の多様性	24.卒業生との交流が盛んである (n= 5)	40.0	60.0	—	—	—	100.0	—	4.40
		25.外国人留学生との交流が盛んである (n= 119)	24.4	36.1	19.3	12.6	7.6	60.5	20.2	3.57
	学外との交流	26.他大学との交流が盛んである (n= 12)	16.7	50.0	8.3	8.3	16.7	66.7	25.0	3.42

# 第3章：卒業時の評価「Q.学生生活を振り返って、どの程度満足していますか？(1/2)」

数値が高い順に以下となった。

- 1位：「少人数・ゼミ形式の授業や実習が充実している」63.5%
- 2位：「自分で考える力・プレゼンテーション能力が身につく授業が多い」61.1%
- 3位：「PC・インターネット等の情報環境が充実している」60.0%
- 4位：「自分を成長させてくれる教授、先生に出会える」57.4%
- 5位：「友人・知人など周囲の評判がよい」52.6%

■卒業時の評価（Q5回答者／複数回答）  
Q6. 学生生活を振り返って、以下の点についてどの程度満足していますか。



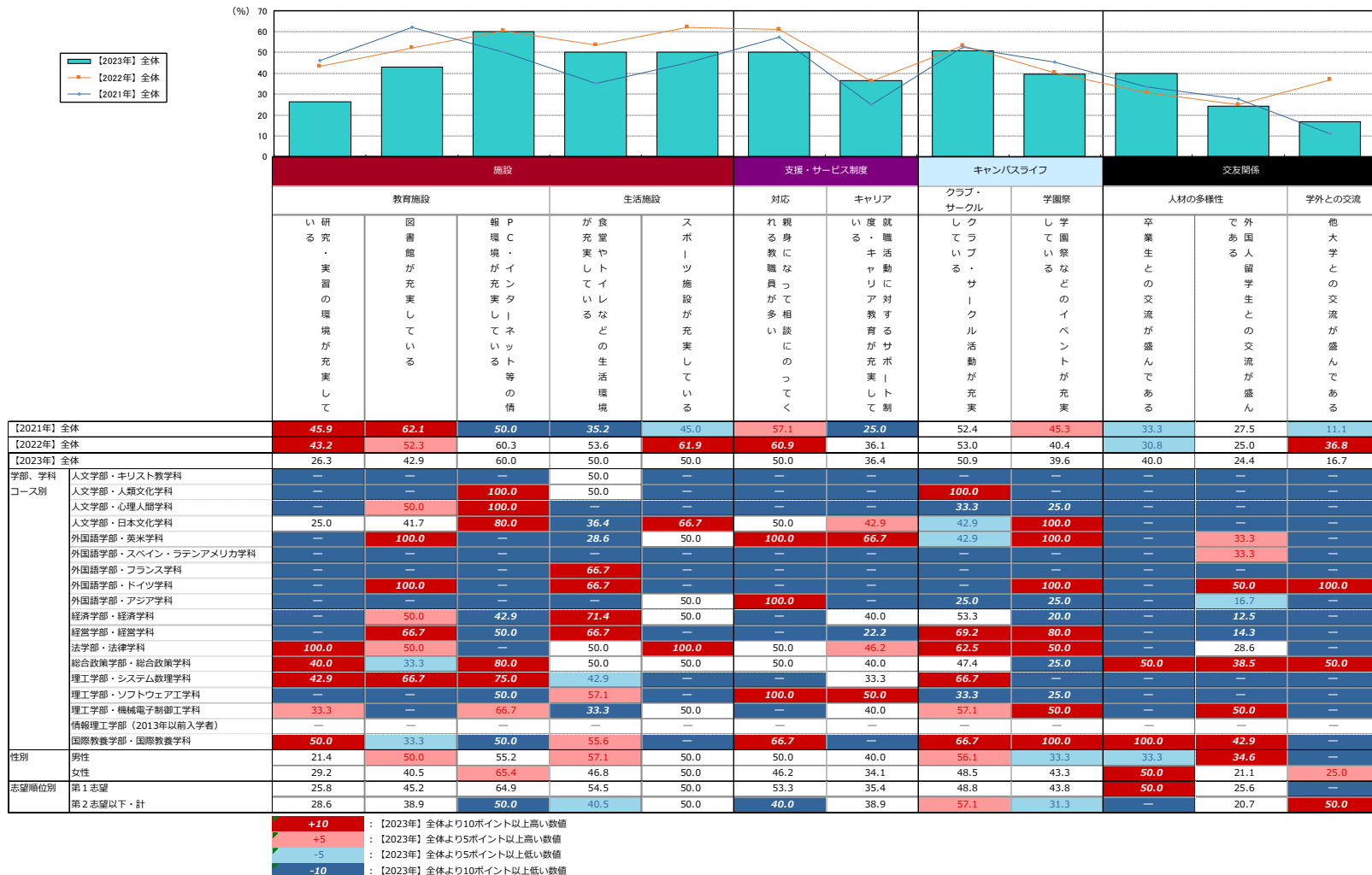
# 第3章：卒業時の評価「Q.学生生活を振り返って、どの程度満足していますか？(2/2)」

数値が低い順に以下となった。

- 1位：「他大学との交流が盛んである」 16.7%
- 2位：「職業に役立つ知識・技術を習得できる授業、目指す資格が取得できる講座が多い」 23.5%
- 3位：「外国人留学生との交流が盛んである」 24.4%
- 4位：「留学支援の制度が充実している」 26.3%
- 5位：「研究・実習の環境が充実している」 26.3%

### ■卒業時の評価（Q5回答者／複数回答）

Q6. 学生生活を振り返って、以下の点についてどの程度満足していますか。





### 第3章：卒業時の評価「Q.学生生活を振り返って、どの程度満足していますか？(総合満足度)」

学科別で見ると高い順に次の通りとなった。

「外国語学部・ドイツ学科」88.5%、「国際教養学部・国際教養学科」85.4%、「人文学部・日本文化学科」84.9%、  
「外国語学部・英米学科」84.0%、「理工学部・システム数理学科」83.7%、「経営学部・経営学科」83.7%

#### ■総合満足度(全体/数値入力)

Q15. 総合的に考えて、本学に入学し在籍したことに、あなたはどの程度満足していますか。0～100%でお答えください。

(%)

	[2021年] 全体	(n= 843)	81.0
	[2022年] 全体	(n= 875)	83.3
	[2023年] 全体	(n= 702)	81.8
学部、学科 コース別	人文学部・キリスト教学科	(n= 4)	51.3
	人文学部・人類文化学科	(n= 24)	82.2
	人文学部・心理人間学科	(n= 32)	78.8
	人文学部・日本文化学科	(n= 45)	84.9
	外国語学部・英米学科	(n= 46)	84.0
	外国語学部・スペイン・ラテンアメリカ学科	(n= 6)	65.8
	外国語学部・フランス学科	(n= 11)	72.6
	外国語学部・ドイツ学科	(n= 17)	88.5
	外国語学部・アジア学科	(n= 13)	82.9
	経済学部・経済学科	(n= 83)	80.3
	経営学部・経営学科	(n= 78)	83.7
	法学部・法律学科	(n= 59)	79.3
	総合政策学部・総合政策学科	(n= 102)	83.3
	理工学部・システム数理学科	(n= 44)	83.7
	理工学部・ソフトウェア工学科	(n= 50)	80.4
	理工学部・機械電子制御工学科	(n= 35)	75.9
	国際教養学部・国際教養学科	(n= 53)	85.4
性別	男性	(n= 267)	79.1
	女性	(n= 431)	83.5
志望順位別	第1志望	(n= 501)	83.2
	第2志望以下・計	(n= 201)	78.2

























### 第3章：卒業時の評価「Q.学生生活を振り返って、どの程度満足していますか？(進路選択)」

学科別に見ると高い順に次の通りとなった。

「人文学部・キリスト教学科」92.5%、「国際教養学部・国際教養学科」88.2%、「法学部・法律学科」87.4%、「理工学部・システム数  
理学科」86.0%、「外国語学部・ドイツ学科」84.1%、「理工学部・機械電子制御工学科」84.1%、「外国語学部・英米学科」83.7%

#### ■卒業後の進路を検討・決定するプロセスや結果について(全体/数値入力)

Q18. 卒業後の進路を検討・決定するプロセスや結果について、あなたはどの程度、自分自身で納得できましたか。0～100%でお答えください。

	【2021年】全体	(n= 843)		77.8
	【2022年】全体	(n= 875)		81.7
	【2023年】全体	(n= 702)		82.4
学部、学科 コース別	人文学部・キリスト教学科	(n= 4)		92.5
	人文学部・人類文化学科	(n= 24)		78.7
	人文学部・心理人間学科	(n= 32)		79.3
	人文学部・日本文化学科	(n= 45)		77.4
	外国語学部・英米学科	(n= 46)		83.7
	外国語学部・スペイン・ラテンアメリカ学科	(n= 6)		66.7
	外国語学部・フランス学科	(n= 11)		78.6
	外国語学部・ドイツ学科	(n= 17)		84.1
	外国語学部・アジア学科	(n= 13)		75.8
	経済学部・経済学科	(n= 83)		80.1
	経営学部・経営学科	(n= 78)		82.4
	法学部・法律学科	(n= 59)		87.4
	総合政策学部・総合政策学科	(n= 102)		82.3
	理工学部・システム数理学科	(n= 44)		86.0
	理工学部・ソフトウェア工学科	(n= 50)		79.5
	理工学部・機械電子制御工学科	(n= 35)		84.1
	国際教養学部・国際教養学科	(n= 53)		88.2
	性別	男性	(n= 267)	
女性		(n= 431)		83.1
志望順位別	第1志望	(n= 501)		83.0
	第2志望以下・計	(n= 201)		80.7

### 第3章：卒業時の評価「Q.後輩が進学先を検討の際、本学を薦めますか？(推奨意向度)」

学科別に見ると高い順に次の通りとなった。

「外国語学部・アジア学科」100.0%、「外国語学部・英米学科」93.5%、「総合政策学部・総合政策学科」90.2%、「外国語学部・ドイツ学科」88.2%、「国際教養学部・国際教養学科」86.8%、「経済学部・経済学科」85.5%

#### ■推奨意向(全体/単一回答)

Q17. あなたの後輩が進学先を検討していたら、あなたは本学を薦めますか。(ひとつを選択)

	凡例	薦める・計					薦めない・計(態度保留含む)					薦める・計	薦めない・計	加重 平均値 (点)
		強く 薦めると 思う (5点)	薦めると 思う (4点)	どちらとも いえない (3点)	あまり 薦めないと 思う (2点)	薦めない (1点)	無回答	薦める・計	薦めない・計	加重 平均値 (点)				
[2016年] 全体	(n= 824)	18.0	55.6	20.1	2.7	1.5	2.2	73.5	24.3	3.88				
[2017年] 全体	(n=1,563)	17.0	54.6	20.7	3.3	2.3	2.0	71.7	26.3	3.82				
[2018年] 全体	(n=1,516)	15.4	52.5	22.6	4.6	2.8	2.0	67.9	30.0	3.75				
[2019年] 全体	(n=1,592)	13.4	55.0	23.2	3.6	3.0	1.8	68.3	29.9	3.73				
[2020年] 全体	(n=1,621)	14.7	55.2	21.9	3.5	3.3	1.4	69.9	28.7	3.76				
[2021年] 全体	(n= 843)	21.9	54.2	19.7	2.4	1.8	—	76.2	4.2	3.92				
[2022年] 全体	(n= 875)	26.6	53.1	16.0	2.9	1.4	—	79.8	4.2	4.01				
[2023年] 全体	(n= 702)	23.6	58.7	14.2	2.0	1.4	—	82.3	3.4	4.01				
学部、学科	コース別													
	人文学部・キリスト教学科	(n= 4)	25.0	25.0	25.0	—	25.0	—	50.0	25.0	3.25			
	人文学部・人類文化学科	(n= 24)	12.5	66.7	16.7	—	4.2	79.2	4.2	3.83				
	人文学部・心理人間学科	(n= 32)	15.6	53.1	18.8	9.4	3.1	68.8	12.5	3.69				
	人文学部・日本文化学科	(n= 45)	28.9	55.6	15.6	—	—	84.4	—	4.13				
	外国語学部・英米学科	(n= 46)	21.7	71.7	6.5	—	—	93.5	—	4.15				
	外国語学部・スペイン・ラテンアメリカ学科	(n= 6)	50.0	33.3	16.7	—	—	50.0	16.7	3.33				
	外国語学部・フランス学科	(n= 11)	9.1	45.5	36.4	9.1	—	54.5	9.1	3.55				
	外国語学部・ドイツ学科	(n= 17)	41.2	47.1	11.8	—	—	88.2	—	4.29				
	外国語学部・アジア学科	(n= 13)	15.4	84.6	—	—	—	100.0	—	4.15				
	経済学部・経済学科	(n= 83)	16.9	68.7	13.3	1.2	—	85.5	1.2	4.01				
	経営学部・経営学科	(n= 78)	20.5	61.5	16.7	1.3	—	82.1	1.3	4.01				
	法学部・法律学科	(n= 59)	23.7	61.0	11.9	1.7	—	84.7	3.4	4.03				
	総合政策学部・総合政策学科	(n= 102)	29.4	60.8	7.8	2.0	—	90.2	2.0	4.16				
	理工学部・システム数理学科	(n= 44)	25.0	47.7	27.3	—	—	72.7	—	3.98				
	理工学部・ソフトウェア工学科	(n= 50)	20.0	54.0	16.0	6.0	4.0	74.0	10.0	3.80				
	理工学部・機械電子制御工学科	(n= 35)	25.7	45.7	20.0	5.7	2.9	71.4	8.6	3.86				
	国際教養学部・国際教養学科	(n= 53)	37.7	49.1	9.4	1.9	—	86.8	3.8	4.19				
性別	男性	(n= 267)	20.2	59.6	15.4	2.6	2.2	79.8	4.9	3.93				
	女性	(n= 431)	25.5	58.7	13.5	1.5	—	84.2	2.3	4.07				
志望順位別	第1志望	(n= 501)	25.9	58.7	12.0	2.2	—	84.6	3.4	4.06				
	第2志望以下・計	(n= 201)	17.9	58.7	19.9	1.5	—	76.6	3.5	3.89				

【2023年】全体より10ポイント以上高い数値： +10

【2023年】全体より5ポイント以上高い数値： +5

【2023年】全体より5ポイント以上低い数値： -5

【2023年】全体より10ポイント以上低い数値： -10

# **第4章**

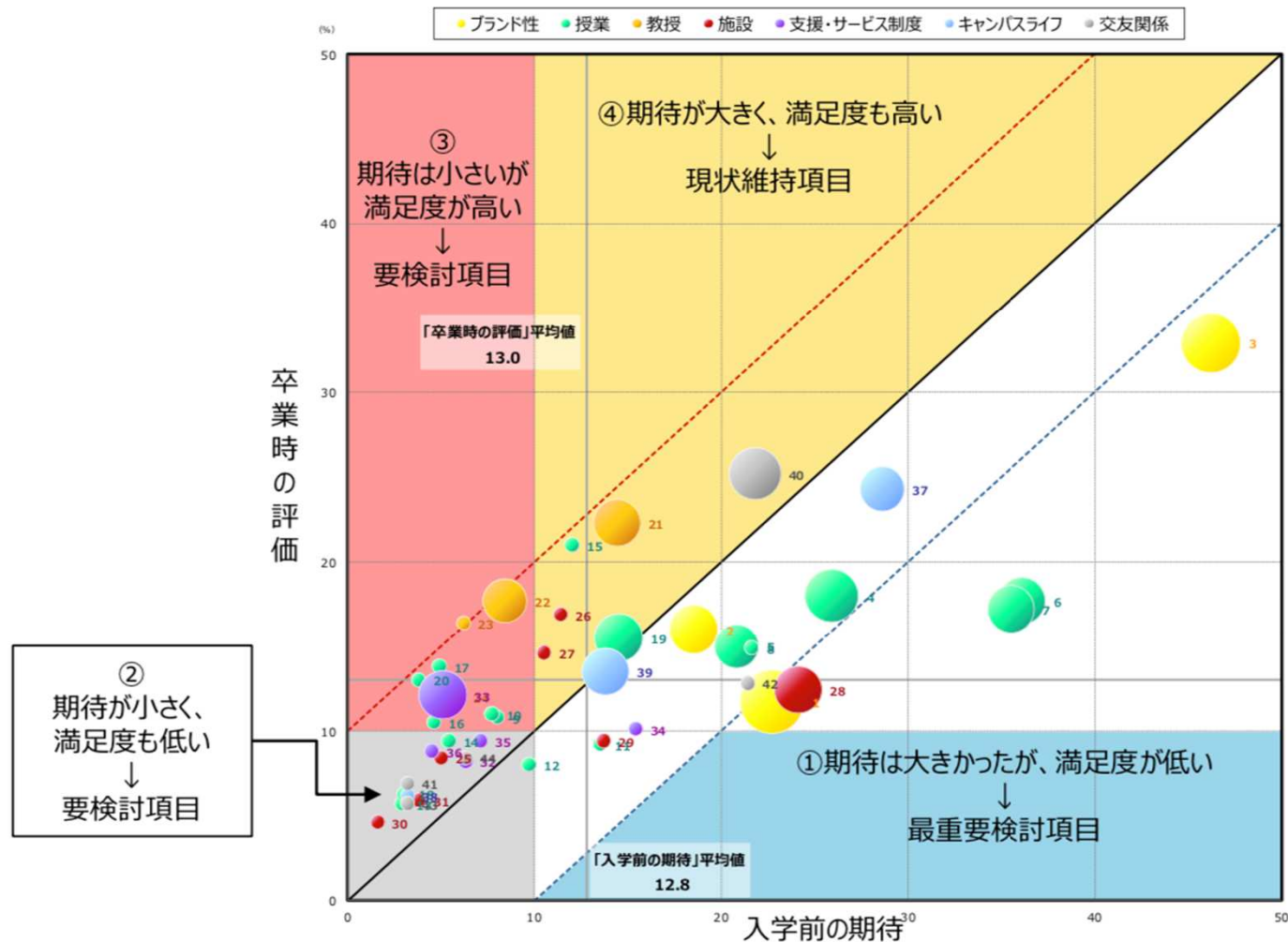
## **入学前の期待×卒業時の評価**

## 第4章：「入学前の期待」×「卒業時の評価」

### グラフの見方について

X軸に「入学前の期待」、Y軸に「卒業時の評価」を置き、4か所のエリアにおいてそれぞれ課題を抽出

- ①「入学前の期待は大きかったが、卒業時の満足度が低い」→最重要検討項目
- ②「入学前の期待が小さく、卒業時も満足度が低い」→要検討項目
- ③「入学前の期待が小さいが、卒業時の満足度が高い」→要検討項目
- ④「入学前の期待が大きく、卒業時も満足度が高い」→現状維持項目



# 第4章：「入学前の期待」×「卒業時の評価」

## ■入学前の期待（全体／複数回答）と卒業時の評価（Q5回答者／各単一回答）

Q5. あなたは本学にどのようなことを期待していましたか。あてはまるものをすべてお選びください。（複数選択可）

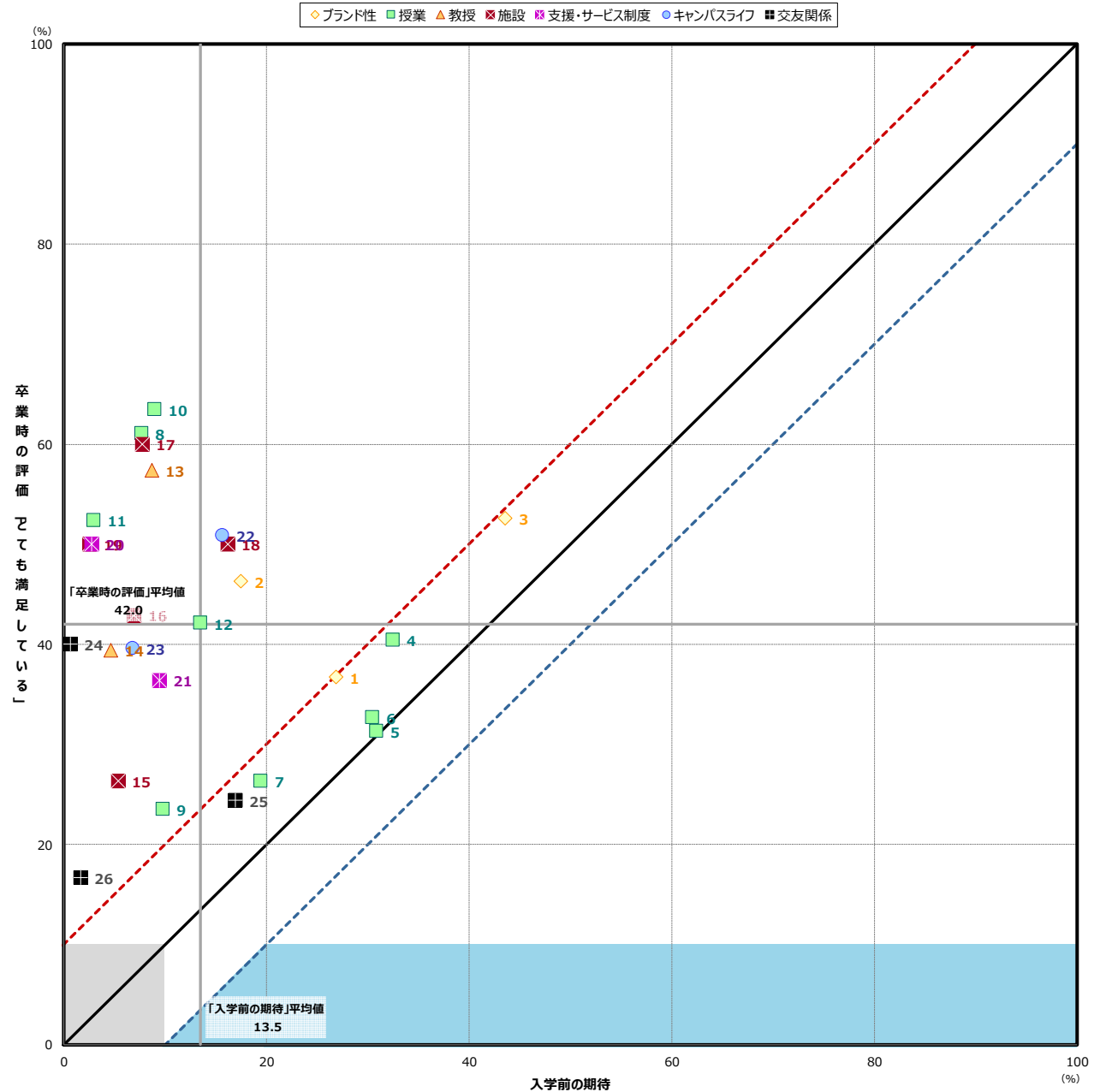
Q6. 本学での学生生活を振り返って、以下の点についての程度満足していますか。（5段階評価）（あなたが05で選択した項目が表示されています。）

		入学前の期待 (n=702)	卒業時の評価 [とても満足している]	GAP 「満足」- 「期待」	
ブランド性	校風	1 教育方針や校風に魅力がある	26.9	36.7	9.8
	歴史・伝統	2 歴史や伝統を感じることができる	17.5	46.3	28.8
	評判	3 友人・知人など周囲の評判がよい	43.6	52.6	9.0
授業	身につく力	4 幅広く専門的な知識・教養が身につけられる授業が多い	32.5	40.4	7.9
		5 国際感覚が身につく授業が多い	30.9	31.3	0.4
		6 語学力が向上する授業・制度が充実している	30.5	32.7	2.2
		7 留学支援の制度が充実している	19.5	26.3	6.8
		8 自分で考える力・プレゼンテーション能力が身につく授業が多い	7.7	61.1	53.4
		9 職業に役立つ知識・技術を習得できる授業、目指す資格が取得できる講座が多い	9.8	23.5	13.7
	授業形式	10 少人数・ゼミ形式の授業や実習が充実している	9.0	63.5	54.5
		11 討論・参加形式の授業(講義、授業、ゼミ等全て含めて)で協力し合って物事を進める機会が多い	3.0	52.4	49.4
		12 カリキュラム選択の幅が広い	13.5	42.1	28.6
教授	13 自分を成長させてくれる教授、先生に出会える	8.7	57.4	48.7	
	14 教授、先生が授業の取り組みに熱心で、生徒との距離が近い	4.7	39.4	34.7	
施設	教育施設	15 研究・実習の環境が充実している	5.4	26.3	20.9
		16 図書館が充実している	7.0	42.9	35.9
	生活施設	17 PC・インターネット等の情報環境が充実している	7.8	60.0	52.2
		18 食堂やトイレなどの生活環境が充実している	16.2	50.0	33.8
支援・サービス制度	19 スポーツ施設が充実している	2.6	50.0	47.4	
	対応	20 親身になって相談にのってくれる教職員が多い	2.8	50.0	47.2
キャンパスライフ	キャリア	21 就職活動に対するサポート制度・キャリア教育が充実している	9.5	36.4	26.9
	クラブ・サークル	22 クラブ・サークル活動が充実している	15.7	50.9	35.2
交友関係	学園祭	23 学園祭などのイベントが充実している	6.8	39.6	32.8
	人材の多様性	24 卒業生との交流が盛んである	0.7	40.0	39.3
		25 外国人留学生との交流が盛んである	17.0	24.4	7.4
	学外との交流	26 他大学との交流が盛んである	1.7	16.7	15.0
平均値			13.5	42.0	

【平均データ基準】 ※【入学前の期待】が平均値以上で、【卒業時の評価】が平均値未満の項目は青色太字

【絶対データ基準】 ※【入学前の期待】が10%以上で、【卒業時の評価】が【入学前の期待】より10Point以上低い項目は薄青色網掛け

※【入学前の期待】と【卒業時の評価】がいずれも10%未満の項目はグレー網掛け



## 第4章：「入学前の期待」×「卒業時の評価」

### ①「入学前の期待は大きかったが、卒業時の満足度が低い」→最重要検討項目

▶【平均データ基準】※【入学前の期待】が平均値以上で、【卒業時の評価】が平均値未満の項目

- 【個別質問 1】教育方針や校風に魅力がある
- 【個別質問 4】幅広く専門的な知識・教養が身につけられる授業が多い
- 【個別質問 5】国際感覚が身につく授業が多い
- 【個別質問 6】語学力が向上する授業・制度が充実している
- 【個別質問 7】留学支援の制度が充実している
- 【個別質問 25】外国人留学生との交流が盛んである

▶【絶対データ基準】※【入学前の期待】が10%以上で、【卒業時の評価】が【入学前の期待】より10Point以上低い項目

該当する個別質問は無し

### ②「入学前の期待が小さく、卒業時も満足度が低い」→要検討項目

▶【絶対データ基準】※【入学前の期待】と【卒業時の評価】がいずれも10%未満の項目

該当する個別質問は無し

# 第4章：「入学前の期待」×「卒業時の評価」

## ■入学前の期待（全体／複数回答）と卒業時の評価（Q5回答者／各単一回答）

Q5. あなたは本学にどのようなことを期待していましたが、あてはまるものをすべてお選びください。（複数選択可）

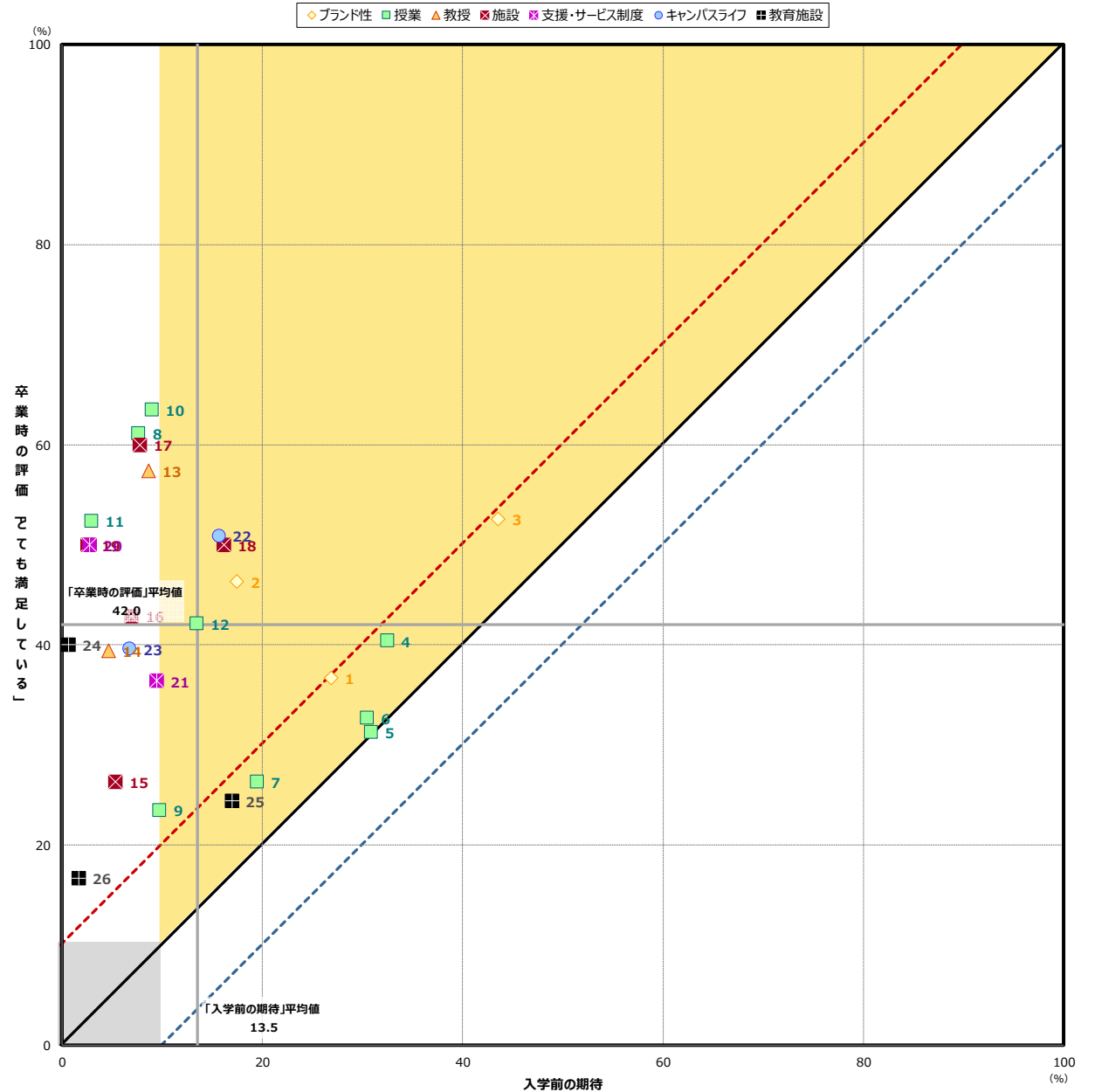
Q6. 本学での学生生活を振り返って、以下の点についての程度満足していますか。（5段階評価）（あなたがQ5で選択した項目が表示されています。）

		入学前の期待 [n=702]	卒業時の評価 [n=702]	GAP [満足] [期待]	
ブランド性	校風	1 教育方針や校風に魅力がある	26.9	36.7	9.8
	歴史・伝統	2 歴史や伝統を感じることができる	17.5	46.3	28.8
	評判	3 友人・知人など周囲の評判がよい	43.6	52.6	9.0
授業	身につく力	4 幅広く専門的な知識・教養が身につけられる授業が多い	32.5	40.4	7.9
		5 国際感覚が身につく授業が多い	30.9	31.3	0.4
		6 語学力が向上する授業・制度が充実している	30.5	32.7	2.2
		7 留学支援の制度が充実している	19.5	26.3	6.8
		8 自分で考える力・プレゼンテーション能力が身につく授業が多い	7.7	61.1	53.4
		9 職業に役立つ知識・技術を習得できる授業、目指す資格が取得できる講座が多い	9.8	23.5	13.7
	授業形式	10 少人数・ゼミ形式の授業や実習が充実している	9.0	63.5	54.5
		11 討論・参加形式の授業(講義、授業、ゼミ等全て含めて)で協力し合って物事を進める機会が多い	3.0	52.4	49.4
	授業システム	12 カリキュラム選択の幅が広い	13.5	42.1	28.6
	教授	13 自分を成長させてくれる教授、先生に出会える	8.7	57.4	48.7
		14 教授、先生が授業の取り組みに熱心で、生徒との距離が近い	4.7	39.4	34.7
	施設	教育施設	15 研究・実習の環境が充実している	5.4	26.3
16 図書館が充実している			7.0	42.9	35.9
生活施設		17 PC・インターネット等の情報環境が充実している	7.8	60.0	52.2
		18 食堂やトイレなどの生活環境が充実している	16.2	50.0	33.8
支援・サービス制度	19 スポーツ施設が充実している	2.6	50.0	47.4	
	20 親身になって相談のしてくれる教職員が多い	2.8	50.0	47.2	
キャンパスライフ	21 就職活動に対するサポート制度・キャリア教育が充実している	9.5	36.4	26.9	
	22 クラブ・サークル活動が充実している	15.7	50.9	35.2	
交友関係	学園祭	23 学園祭などのイベントが充実している	6.8	39.6	32.8
		24 卒業生との交流が盛んである	0.7	40.0	39.3
	教育施設	25 外国人留学生との交流が盛んである	17.0	24.4	7.4
		26 他大学との交流が盛んである	1.7	16.7	15.0
平均値		13.5	42.0		

【平均データ基準】※【入学前の期待】と【卒業時の評価】がいずれも平均値以上の項目は橙色太字

【絶対データ基準】※【入学前の期待】が10%以上で、【卒業時の評価】が【入学前の期待】より高い項目は黄色網掛け

※【入学前の期待】と【卒業時の評価】がいずれも10%未満の項目はグレー網掛け





## 第4章：「入学前の期待」×「卒業時の評価」

### ④ 「入学前の期待が大きく、卒業時も満足度が高い」 →現状維持項目

▶ 【平均データ基準】※【入学前の期待】と【卒業時の評価】がいずれも平均値以上の項目

- 【個別質問 2】 歴史や伝統を感じることができる
- 【個別質問 3】 友人・知人など周囲の評判がよい
- 【個別質問 12】 カリキュラム選択の幅が広い
- 【個別質問 18】 食堂やトイレなどの生活環境が充実している
- 【個別質問 22】 クラブ・サークル活動が充実している

▶ 【絶対データ基準】※【入学前の期待】が10%以上で、【卒業時の評価】が【入学前の期待】より高い項目

- 【個別質問 1】 教育方針や校風に魅力がある
- 【個別質問 2】 歴史や伝統を感じることができる
- 【個別質問 3】 友人・知人など周囲の評判がよい
- 【個別質問 4】 幅広く専門的な知識・教養が身につけられる授業が多い
- 【個別質問 5】 国際感覚が身につく授業が多い
- 【個別質問 6】 語学力が向上する授業・制度が充実している
- 【個別質問 7】 留学支援の制度が充実している
- 【個別質問 12】 カリキュラム選択の幅が広い
- 【個別質問 18】 食堂やトイレなどの生活環境が充実している
- 【個別質問 22】 クラブ・サークル活動が充実している
- 【個別質問 25】 留学生との交流が盛んである

# 第4章：「入学前の期待」×「卒業時の評価」

## ■入学前の期待（全体／複数回答）と卒業時の評価（Q5回答者／各単一回答）

Q5. あなたは本学にどのようなことを期待していましたか。あてはまるものをすべてお選びください。（複数選択可）

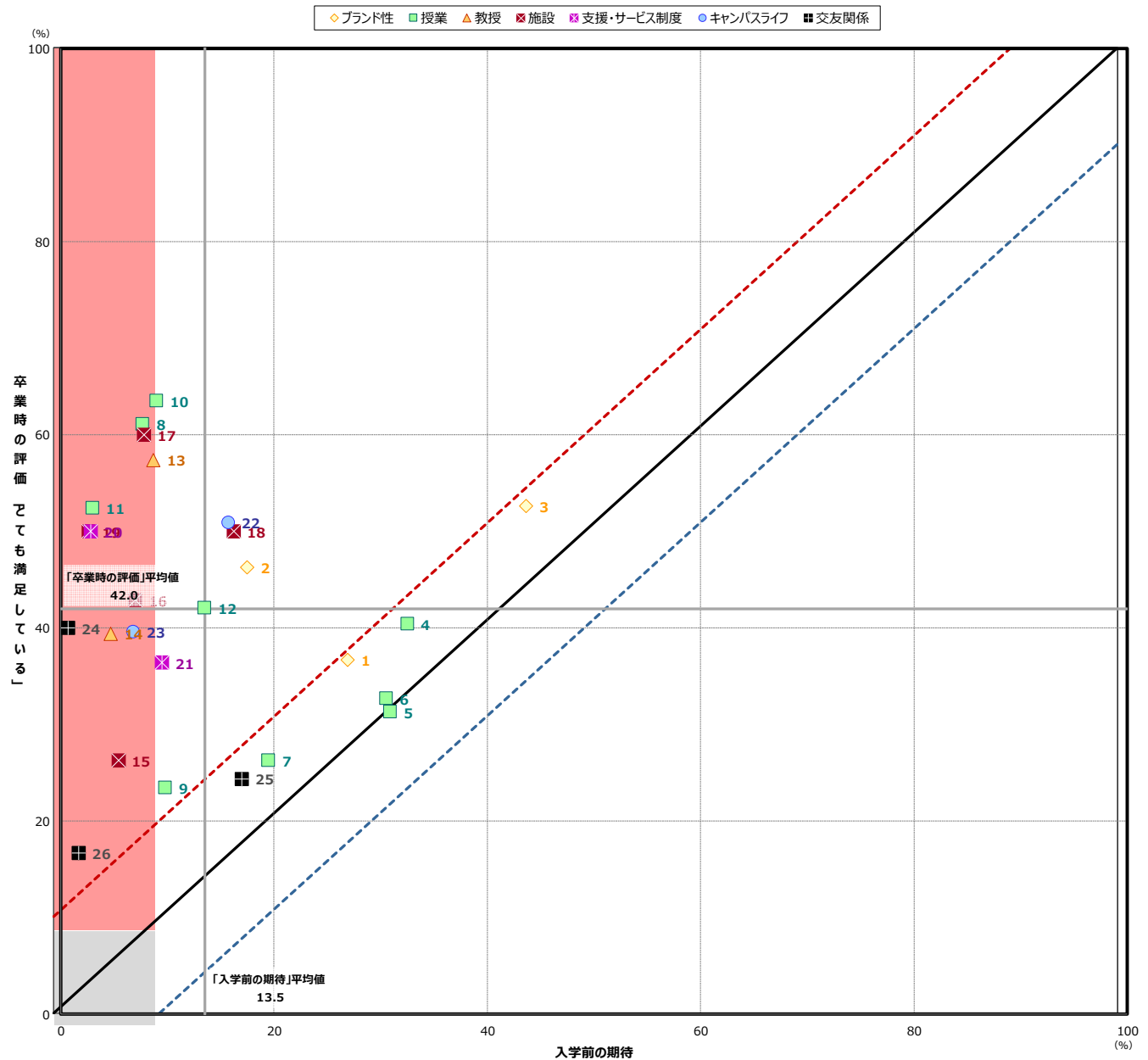
Q6. 本学での学生生活を振り返って、以下の点についての程度満足していますか。（5段階評価）（あなたがQ5で選択した項目が表示されています。）

		入学前の期待 (n=702)	卒業時の評価 [とても満足している]	GAP 「満足」 「期待」	
ブランド性	校風	1 教育方針や校風に魅力がある	26.9	36.7	9.8
	歴史・伝統	2 歴史や伝統を感じることができる	17.5	46.3	28.8
	評判	3 友人・知人など周囲の評判がよい	43.6	52.6	9.0
授業	身につく力	4 幅広く専門的な知識・教養が身につけられる授業が多い	32.5	40.4	7.9
		5 国際感覚が身につく授業が多い	30.9	31.3	0.4
		6 語学力が向上する授業・制度が充実している	30.5	32.7	2.2
		7 留学支援の制度が充実している	19.5	26.3	6.8
		8 <b>自分で考える力・プレゼンテーション能力が身につく授業が多い</b>	<b>7.7</b>	<b>61.1</b>	<b>53.4</b>
		9 職業に役立つ知識・技術を習得できる授業、目指す資格が取得できる講座が多い	9.8	23.5	13.7
		10 <b>少人数・ゼミ形式の授業や実習が充実している</b>	<b>9.0</b>	<b>63.5</b>	<b>54.5</b>
	授業形式	11 討論・参加形式の授業(講義、授業、ゼミ等全て含めて)で協力して物事を進める機会が多い	3.0	52.4	49.4
	授業システム	12 <b>カリキュラム選択の幅が広い</b>	<b>13.5</b>	<b>42.1</b>	<b>28.6</b>
	教授	13 <b>自分を成長させてくれる教授、先生に出会える</b>	<b>8.7</b>	<b>57.4</b>	<b>48.7</b>
14 教授、先生が授業の取り組みに熱心で、生徒との距離が近い		4.7	39.4	34.7	
施設	教育施設	15 研究・実習の環境が充実している	5.4	26.3	20.9
		16 図書館が充実している	7.0	42.9	35.9
	生活施設	17 <b>P C・インターネット等の情報環境が充実している</b>	<b>7.8</b>	<b>60.0</b>	<b>52.2</b>
		18 食堂やトイレなどの生活環境が充実している	16.2	50.0	33.8
支援・サービス制度	対応	19 <b>親身になって相談のしてくれる教職員が多い</b>	<b>2.8</b>	<b>50.0</b>	<b>47.2</b>
	キャリア	21 就職活動に対するサポート制度・キャリア教育が充実している	9.5	36.4	26.9
	キャンパスライフ	22 クラブ・サークル活動が充実している	15.7	50.9	35.2
キャンパスライフ	学園祭	23 学園祭などのイベントが充実している	6.8	39.6	32.8
	交友関係	24 卒業生との交流が盛んである	0.7	40.0	39.3
交友関係	外国人留学生との交流	25 外国人留学生との交流が盛んである	17.0	24.4	7.4
	学外との交流	26 他大学との交流が盛んである	1.7	16.7	15.0
平均値			13.5	42.0	

【平均データ基準】 ※【入学前の期待】が平均値未満で、【卒業時の評価】が平均値以上の項目は赤色太字

【絶対データ基準】 ※【入学前の期待】が10%未満で、【卒業時の評価】が10%以上の項目は薄赤色網掛け

※【入学前の期待】と【卒業時の評価】がいずれも10%未満の項目はグレー網掛け



## 第4章：「入学前の期待」×「卒業時の評価」

### ③「入学前の期待が小さいが、卒業時の満足度が高い」 →要検討項目

▶【平均データ基準】※【入学前の期待】が平均値未満で、【卒業時の評価】が平均値以上の項目

- 【個別質問 8】自分で考える力・プレゼンテーション能力が身につく授業が多い
- 【個別質問 10】少人数・ゼミ形式の授業や実習が充実している
- 【個別質問 11】討論・参加形式の授業(講義、授業、ゼミ等全て含めて)で協力し合って物事を進める機会が多い
- 【個別項目 12】カリキュラム選択の幅が広い
- 【個別質問 13】自分を成長させてくれる教授、先生に出会える
- 【個別質問 16】図書館が充実している
- 【個別質問 17】PC・インターネット等の情報環境が充実している
- 【個別質問 19】スポーツ施設が充実している
- 【個別質問 20】親身になって相談にのってくれる教職員が多い

▶【絶対データ基準】※【入学前の期待】が10%未満で、【卒業時の評価】が10%以上の項目

- 【個別質問 8】自分で考える力・プレゼンテーション能力が身につく授業が多い
- 【個別質問 9】職業に役立つ知識・技術を習得できる授業、目指す資格が取得できる講座が多い
- 【個別質問 10】少人数・ゼミ形式の授業や実習が充実している
- 【個別質問 11】討論・参加形式の授業(講義、授業、ゼミ等全て含めて)で協力し合って物事を進める機会が多い
- 【個別質問 13】自分を成長させてくれる教授、先生に出会える
- 【個別質問 14】教授、先生が授業の取り組みに熱心で、生徒との距離が近い
- 【個別質問 15】研究・実習の環境が充実している
- 【個別質問 16】図書館が充実している
- 【個別質問 17】PC・インターネット等の情報環境が充実している
- 【個別質問 19】スポーツ施設が充実している
- 【個別質問 20】親身になって相談にのってくれる教職員が多い
- 【個別質問 21】就職活動に対するサポート制度・キャリア教育が充実している
- 【個別質問 23】学園祭などのイベントが充実している
- 【個別質問 24】卒業生との交流が盛んである
- 【個別質問 26】他大学との交流が盛んである

# 第5章 まとめ

## 第5章：まとめ

### 第1章：入学前の期待

#### ➡ 1位：「友人・知人など周囲の評判がよい」 43.6%

数値の高い順に以下となった。

2位：「幅広く専門的な知識・教養が身につけられる授業が多い」 32.5%

3位：「国際感覚が身につく授業が多い」 30.9%

4位：「語学力が向上する授業・制度が充実している」 30.5%

5位：「教育方針や校風に魅力がある」 26.9%

学部別に見ると、「国際感覚が身につく授業が多い」、語学力が向上する授業・制度が充実している」、「留学支援制度が充実している」、「外国人留学生との交流が盛んである」等の国際性、語学・留学に関する項目への期待は、外国語学部、国際教養学部で高い。

## 第5章：まとめ

### 第2章：在学中の成長

- ➡ **「成長したと思う」 93.7% 前年91.8%より+1.96%増加**  
2020年以降、一貫して上昇傾向にある。加重平均値も前年と同じ4.28と高い。  
「成長していない」 2.3% 前年 2.6%より▲0.3%減少  
2020年以降、一貫して下降傾向にある。

- ➡ **「身についた力」**  
**1位：「物事を論理的にさまざまな視点から考え、知識を統合し判断する力」 55.8%**  
数値の高い順に以下となった。  
2位：「丁寧な意見交流、意見の違いや立場の違いを理解する力」 42.0%  
3位：「現状を分析し目的や課題・プロセスを明らかにし準備・行動する力」 41.6%  
4位：「物事に進んで取り組み、周りの人に働きかけ協力してもらえる力」 38.5%  
5位：「専門分野の知識・技術を理解・習得し、活かせる力」 36.2%

学部別では「外国語を日常的に使える力やグローバルに活躍できる力」は、外国語学部で高く、「専門分野の知識・技術を理解・習得し、活かせる力」は理工学部で高い。

- ➡ **「身についた力」の源泉**  
**「授業・ゼミ・実習・研究」がほぼ全ての能力を身につける源泉となっている。**  
以降に「アルバイト」、「クラブ・サークル活動」、「友人との交流」、「教員との交流」と続く。

- ➡ **「成長できたと評価できるきっかけ」**  
**1位：「ゼミでのテーマにチャレンジしたこと、卒業論文・制作を仕上げたこと」 57.0%**  
数値の高い順に以下となった。  
2位：「授業を理解しようと努力したこと、素晴らしい授業に出会えたこと」 46.4%  
3位：「就職活動」 42.5%  
4位：「学内の先輩・友人との人間関係」 31.3%  
5位：「教授、先生から直接指導を受けたこと、尊敬できる教員に出会えたこと」 30.6%

成長実感を持つ回答者は、全ての項目を高く評価している。成長実感を持たない回答者も「授業を理解しようと努力したこと、素晴らしい授業に出会えたこと」、「就職活動」は成長の契機と認識している。

## 第5章：まとめ

### 第3章：卒業時の評価

#### ➡「満足・計」（「とても満足している」＋「ある程度満足している」）

1位：「卒業生との交流が盛んである」100.0%

数値の高い順に以下となった。

2位：「PC・インターネット等の情報環境が充実している」98.2%

3位：「討論・参加形式の授業(講義、授業、ゼミ等全て含めて)で協力し合って物事を進める機会が多い」95.2%

4位：「自分を成長させてくれる教授、先生に出会える」95.1%

5位：「自分で考える力・プレゼンテーション能力が身につく授業が多い」94.4%

#### ➡「とても満足している」

1位：「少人数・ゼミ形式の授業や実習が充実している」63.5%

数値の高い順に以下となった。

2位：「自分で考える力・プレゼンテーション能力が身につく授業が多い」61.1%

3位：「PC・インターネット等の情報環境が充実している」60.0%

4位：「自分を成長させてくれる教授、先生に出会える」57.4%

5位：「友人・知人など周囲の評判がよい」52.6%

第2志望以下の回答者でも、

「討論・参加形式の授業(講義、授業、ゼミ等全て含めて)で協力し合って物事を進める機会が多い」62.5%、

「クラブ・サークル活動が充実している」57.1%は相対的に満足度が高い。

#### ➡「総合満足度」81.8%、前年83.3%より▲1.5%減少

女性の満足度83.5%が男性の満足度79.1%を上回り、第1志望者の満足度83.2%が第2志望以下の者の満足度78.2%を上回る。

#### ➡「進路検討・決定プロセスや結果満足度」82.4%、前年より＋0.7%増加

男女差は「総合満足度」と比較して縮小している。4.4%→1.8%

#### ➡「後輩への推奨意向度」82.3%、前年79.8%より＋2.5%増加

2021年度より3年連続で増加傾向にある。「強く薦めると思う」23.6%は前年より▲3.0%減少しているが、加重平均値が同数値のため誤差の範囲と考えられる。

## 第5章：まとめ

※個別質問番号順、括弧内はGAP指数（「満足」－「期待」）、下線はGAP指数最大値

### ▶▶ 「入学前の期待は大きかったが、卒業時の満足度が低い」→最重要検討項目

▶ 【平均データ基準】※【入学前の期待】が平均値以上で、【卒業時の評価】が平均値未満の項目

- 【個別質問 1】 教育方針や校風に魅力がある (9.8)
- 【個別質問 4】 幅広く専門的な知識・教養が身につけられる授業が多い (7.9)
- 【個別質問 5】 国際感覚が身につく授業が多い (0.4)
- 【個別質問 6】 語学力が向上する授業・制度が充実している (2.2)
- 【個別質問 7】 留学支援の制度が充実している (6.8)
- 【個別質問 25】 外国人留学生との交流が盛んである (7.4)

### ▶▶ 「入学前の期待が大きく、卒業時も満足度が高い」→現状維持項目

▶ 【平均データ基準】※【入学前の期待】と【卒業時の評価】がいずれも平均値以上の項目

- 【個別質問 2】 歴史や伝統を感じることができる (28.8)
- 【個別質問 3】 友人・知人など周囲の評判がよい (9.0)
- 【個別質問 12】 カリキュラム選択の幅が広い (28.6)
- 【個別質問 18】 食堂やトイレなどの生活環境が充実している (33.8)
- 【個別質問 22】 クラブ・サークル活動が充実している (35.2)

### ▶▶ 「入学前の期待が小さいが、卒業時の満足度が高い」→入学前に周知したい項目

▶ 【平均データ基準】※【入学前の期待】が平均値未満で、【卒業時の評価】が平均値以上の項目

- 【個別質問 8】 自分で考える力・プレゼンテーション能力が身につく授業が多い (53.4)
- 【個別質問 10】 少人数・ゼミ形式の授業や実習が充実している (54.5)
- 【個別質問 11】 討論・参加形式の授業(講義、授業、ゼミ等全て含めて)で協力し合って物事を進める機会が多い (49.4)
- 【個別質問 12】 カリキュラム選択の幅が広い (28.6)
- 【個別質問 13】 自分を成長させてくれる教授、先生に出会える (48.7)
- 【個別質問 16】 図書館が充実している (35.9)
- 【個別質問 17】 PC・インターネット等の情報環境が充実している (52.2)
- 【個別質問 19】 スポーツ施設が充実している (47.4)
- 【個別質問 20】 親身になって相談にのってくれる教職員が多い (47.2)